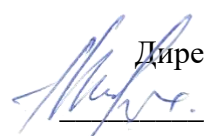


Автономная некоммерческая организация
«Институт интегративной семейной терапии»

«УТВЕРЖДАЮ»
Директор АНО "ИИСТ"
 / Г.В. Петрухина
«_16_»_января_2023 г.



Образовательная программа

«ТЕОРИЯ И ПРАКТИКА СУПРУЖЕСКОГО КОНСУЛЬТИРОВАНИЯ»

*(Программа дополнительного профессионального образования,
программа повышения квалификации, 330 часов)*

Москва 2023

СОСТАВ РАБОЧЕЙ ГРУППЫ

по разработке дополнительной профессиональной программы
(повышение квалификации, 330 часов)

«ТЕОРИЯ И ПРАКТИКА СУПРУЖЕСКОГО КОНСУЛЬТИРОВАНИЯ»

№	Фамилия, имя, отчество	Ученая степень, Звание	Занимаемая должность	Место работы
1	2	3	4	5
1.	<i>Бибчук Марина Александровна</i>	<i>к.м.н., доцент</i>	<i>учредитель</i>	<i>Автономная некоммерческая организация «Институт интегративной семейной терапии»</i>
2.	<i>Преображенская Светлана Сергеевна</i>		<i>старший преподаватель</i>	<i>Автономная некоммерческая организация «Институт интегративной семейной терапии»</i>
3.	<i>Ситникова Анастасия Сергеевна</i>		<i>старший преподаватель</i>	<i>Автономная некоммерческая организация «Институт интегративной семейной терапии»</i>

Руководитель программы:

Бибчук М.А – к.м.н., доцент, учредитель Автономной некоммерческой организации «Институт интегративной семейной терапии» (АНО «ИИСТ»).

Программа обсуждена на заседании методического совета АНО «ИИСТ» 16 января 2023 (протокол №1, 16.01.2023)

ПОЯСНИТЕЛЬНАЯ ЗАПИСКА

Актуальность программы

Постоянное «омоложение» разводов, трансформация семейных ценностей и престижа брачных отношений, учащение психосоматических заболеваний и других проявлений неблагополучия в супружеской сфере свидетельствуют о насущности специализированной адресной помощи, а, следовательно, об увеличении потребности общества в подготовленных кадрах для работы такого рода.

Отмеченные тенденции свидетельствуют:

- о насущности специализированной адресной помощи в форме супружеского психологического консультирования и супружеской психотерапии. Психологическое консультирование является необходимым звеном в оказании помощи супругам и семье в целом независимо от проблематики, региона проживания, социального статуса семьи и характера учреждения, оказывающего эту помощь;
- об увеличении потребности общества в профильно подготовленных кадрах для работы такого рода.

Программа создана в соответствии с Федеральным законом от 29 декабря 2012 г. № 273-ФЗ "Об образовании в Российской Федерации", Приказом Министерства образования и науки Российской Федерации от 1 июля 2013 г. № 499 (в ред. Приказа Минобрнауки России от 15.11.2013 № 1244) «Об утверждении порядка организации и осуществления образовательной деятельности по дополнительным профессиональным программам» и Приказом Министерства труда и социальной защиты РФ от 18 ноября 2013 г. N 683н "Об утверждении профессионального стандарта "Специалист по работе с семьей".

Краткое описание программы

Настоящая программа является программой дополнительного профессионального образования (повышение квалификации).

Цель: повышение уровня профессиональной подготовки и квалификации специалистов в области практической работы с семьей с углубленным изучением вопросов психологии супружества и практики супружеского консультирования.

Категория слушателей: психологи, в том числе, клинические психологи, преподаватели психологии, врачи, в том числе, психиатры, детские психиатры и психиатры-наркологи, педагоги, социальные педагоги, специалисты по социальной работе и работе с семьей, другие специалисты образовательных, медицинских и социальных учреждений, имеющие высшее образование по соответствующим специальностям.

Срок обучения: 330 часов. Программа рассчитана на 1 год.

Форма обучения: заочная, с использованием дистанционных технологий.

Обучающая методика

Обучение строится на демонстрации и практическом применении методов системной работы с реальными парами, обращающимися за психотерапевтической помощью по поводу каких-либо проблем. Формы работы в рамках данной программы приняты во всем мире и хорошо зарекомендовали себя при подготовке профильных специалистов:

1/ Работа на семинарских занятиях: лекции, демонстрации реальных случаев, упражнения, разбор клинических задач; 2/ групповая терапия в системном подходе, направленная на работу с семейной историей или актуальным состоянием участников образовательной программы; 3/ обсуждение работы слушателей с парами в формате индивидуальной заочной супервизии; 4/ практика для закрепления полученных навыков (самостоятельная работа в малых (интервизорских) группах и самостоятельная работа с парами); 5/ подготовка к семинарам и супервизии, выполнение заданий, заполнение учетных форм, чтение профессиональной литературы, просмотр видеосюжетов.

Новизна программы

Методологической основой являются принципы системного подхода. Системная семейная терапия и консультирование рассматривают психологические трудности и психические проявления индивида как симптомы проблемных семейных связей и семейной истории, а не только как индивидуальные нарушения или внутриличные конфликты. Такой расширенный системный взгляд на проблему дает дополнительные возможности для диагностики и новые методы для ее решения. В этой связи одной из концептуальных задач данного образовательного курса является формирование профессионального *системного* мировоззрения у специалистов, работающих с супружескими парами.

Мы исходим из того, что специалист-практик должен быть готов ко встрече с любой проблемой на консультативном приеме, т.е. являться своего рода «универсалом». Исходя из этого, в программе интегрируется то полезное и ценное, что создано для работы с супружескими парами в различных психотерапевтических школах.

Программа предназначена для специалистов с высшим медицинским, психологическим, педагогическим и иным профильным образованием, а также на студентов старших курсов соответствующий ВУЗов. Нам представляется важным формирование профессионального сообщества специалистов, работающих с семьями и с парами, но имеющих различное базовое образование (медицинское, психологическое, педагогическое или иное), сообщество специалистов, говорящих на одном профессиональном языке, умеющих договариваться и совместно решать задачи, поставленные клиентами. Кроме того, опыт работы в малых (интервизорских) группах способствует интеграции различных взглядов, мнений и стилей, расширению профессионального кругозора и формированию атмосферы конструктивного сотрудничества в сообществе семейных консультантов и терапевтов.

Важной составной частью курса является супервизия, т.е. самостоятельная работа слушателей с супружескими парами, обратившимися за помощью, в сопровождении преподавателей и сотрудников института. Такая форма работы позволяет слушателям в психологически защищенной ситуации освоить современные технологии помощи паре и избежать в процессе обучения ошибок.

Траектория подготовки специалистов

Траектория образовательного процесса и подготовки специалистов, в целом, выстроена таким образом, что за год обучения участники образовательной программы начинают практиковать и имеют возможность закрепить практические навыки в работе с *реальными* парами. Кроме того, консультирующие специалисты Центра семейной терапии АНО «ИИСТ» помогают слушателям исследовать свою семейную (супружескую) историю и по-новому взглянуть на актуальную ситуацию в своей паре, что, безусловно, является важным вкладом в профилактику эмоционального выгорания специалиста.

УЧЕБНЫЙ ПЛАН ОБРАЗОВАТЕЛЬНОЙ ПРОГРАММЫ «ТЕОРИЯ И ПРАКТИКА СУПРУЖЕСКОГО КОНСУЛЬТИРОВАНИЯ»

А. Работа на семинарских занятиях

№ п/п	Наименование разделов	Всего часов	В том числе:		Формы контроля
			Лекции	Практические занятия	
I.	Введение в системный подход и консультирование пары	50	10	40	Собеседование
II.	Направления и методы психотерапии супружеской пары: Модель Дж. Готтмана; эмоционально-фокусированная терапия супружеских пар; нарративный подход в супружеском консультировании, подход М. Боуэна к консультированию пары, Системно-феноменологическое консультирование супружеской пары, позитивная психотерапия Н. Пезешкиана	160	32	128	Собеседование
III.	Консультирование супругов по вопросам сексуального неблагополучия	20	8	12	Собеседование
Итого:		230	50	180	

**УЧЕБНО-ТЕМАТИЧЕСКИЙ ПЛАН
«ТЕОРИЯ И ПРАКТИКА СУПРУЖЕСКОГО КОНСУЛЬТИРОВАНИЯ»**

№ п/п	Наименование разделов и тем	Всего часов	В том числе:		Формы контроля
			Лекции	Практические занятия	
I.	Введение в системный подход и консультирование пары	50	10	40	Собеседование
1.	Основные положения и принципы системного подхода: циркулярность, гипотетичность, нейтральность		2	4	
2.	Организационные, методические, юридические и этические принципы консультирования супружеской пары в системном подходе. Организация первой встречи с парой.		2	4	
3	Функциональная и дисфункциональная супружеская пара. Диагностика семейной системы/супружеской пары. Причины супружеской дисфункции.		-	8	
4.	Коммуникативный аспект супружеского функционирования		2	8	
5.	Особенности супружеского консультирования онлайн		2	8	Решение ситуационных задач
6.	Позиция специалиста и контакт с парой		2	8	
II	Направления и методы психотерапии супружеской пары	160	32	128	Собеседование
1.	Модель Дж. Готтмана	40	8	32	

2.	Эмоционально-фокусированная терапия супружеских пар	40	8	32	
3.	Нарративный подход в супружеском консультировании	20	4	16	
4.	Теория семейных систем М. Боуэна	20	4	16	
5.	Системно-феноменологическое консультирование супружеской пары	20	4	16	
6.	Позитивная психотерапия Н. Пезешкиана	20	4	16	
III	Консультирование супругов по вопросам сексуального неблагополучия	20	8	12	Итоговое собеседование
	Итого:	230	50	180	

Б. Работа вне семинарских занятий - 100 часов

- групповая терапия в системном подходе,
- индивидуальная заочная супервизия;
- практика (самостоятельная работа в малых (интервизорских) группах и самостоятельная работа с парами);
- самостоятельная работа (подготовка к семинарам и супервизии, выполнение заданий, заполнение учетных форм)

ПЛАНИРУЕМЫЕ РЕЗУЛЬТАТЫ ОБУЧЕНИЯ

В результате обучения качественно изменяются следующие профессиональные компетенции в рамках имеющейся квалификации слушателей, осуществляющих консультативную деятельность по вопросам психологии супружества:

- способность и готовность к принятию ответственности за свои решения в рамках профессиональной компетенции, выработке нестандартных решений в проблемных ситуациях (ОК-11);
- умение выявлять и анализировать информацию о потребностях пациента (клиента) и медицинского персонала (или заказчика услуг) с помощью интервью, анамнестического метода и других клиничко-психологических (идеографических) методов (ПК- 5);
- умение квалифицированно осуществлять клиничко-психологическое вмешательство в целях профилактики, лечения, реабилитации и развития; владение разнообразными методами и техниками индивидуальной, групповой и семейной психотерапии и консультирования (ПК-11);
- владение навыками управления психологической деятельностью для эффективного удовлетворения потребностей клиента, создания здоровой, безопасной и продуктивной рабочей среды, обеспечения соответствия психологических услуг стандартам качества (ПК- 24);
- активизация потенциала семей, поддержка их ресурса и реализация услуг по организации вывода из трудной жизненной ситуации.

КРАТКОЕ СОДЕРЖАНИЕ ПРОГРАММЫ

Программа «Теория и практика супружеского консультирования» включает 330 часов. Программа состоит из 3 разделов, взаимосвязанных между собой, которые при необходимости могут трансформироваться в самостоятельные короткие тематические программы.

Раздел №1

Тема 1. Исторические аспекты системного подхода. Понятие семейной системы. Организационные, юридические и этические вопросы супружеского консультирования Организация первой встречи с парой. Социальная, проблемная и заключительная стадии первого интервью. Терапевтические задачи первого

контакта. Мотивирование на участие в терапии. Вовлечение в терапию отсутствующих. Длительность терапевтической сессии, структура сессии, частота и количество встреч, заключение «терапевтического» контракта.

Тема 2. Методические принципы терапевтической работы: нейтральность, циркулярность, гипотетичность. Тема 3. Функциональная и дисфункциональная супружеская пара. Причины супружеской дисфункции. Место проблемного поведения в супружеской паре.

Диагностика семейной системы и супружеской пары.

Тема 4. Коммуникативный аспект в семейной системе. Исторический экскурс изучения коммуникативного аспекта существования семьи (Г.Бейтсон, П.Вацлавик, В.Сатир, К.Витакер). Функциональные и дисфункциональные коммуникации.

Тема 5. Особенности построения контакта с супружеской парой. Позиция терапевта при работе с парой. Формирование терапевтических отношений.

Тема 6. Особенности контакта с парой в рамках онлайн-консультирования.

Раздел № 2.

Направления и методы психотерапии супружеской пары.

Тема 1. Модель Дж. Готтмана. Концепция позитивного супружества. Показания к применению метода. Разработка плана помощи. 7 шагов навстречу друг другу. «Дом прочных отношений». Работа с конфликтами.

Тема 2. Эмоционально-фокусированная терапия. Теоретический фундамент метода. Применение теории привязанности в терапии супругов. Показания и противопоказания к применению метода. Циркулярные последовательности и построение гипотезы. Типичные варианты циклов взаимодействия. Валидация и другие ключевые техники метода.

Тема 3. Нарративный подход в работе с парой. Истории, которые рассказывают супруги. Основные техники подхода: экстернализация проблемы, деконструкция мифа. Проектирование домашних заданий под запрос пары.

Тема 4. Теория систем М. Боуэна. Основные концепции Теории: 1) концепция о дифференциации Я (самодифференциация); 2) концепция о триангуляции; 3) концепция об эмоциональных процессах ядерной семьи; 4) Концепция о проективных процессах в семье; 5) концепция о многопоколенной передаче; 6) концепция о позиции сиблингов; 7) концепция об эмоциональном разрыве; 8) концепция о социальной регрессии. Использование структуры треугольника для оценки проблематики семейной системы, в целом, и супружеской пары, в частности. Генограмма (цели и области применения, правила, основные символы и их использование, интервью с целью сбора информации, типы вопросов). Системный анализ семейной истории: параметры, совпадения, повторение семейных тем в новых поколениях. Семейный сценарий.

Тема 5. Системно-феноменологический подход к работе с супружеской парой. Основные принципы подхода. Понятие о порядках в семейной системе. Типовые проблемы супружеской пары в историческом ракурсе. Расстановка с использованием группы (заместителей) и работа непосредственно с парой.

Тема 6. Позитивная терапия Н. Пезешкиана. Основы позитивной психотерапии Н. Пезешкиана. «Счастлив не тот человек, у которого нет проблем, а который может с ними справиться!» Носрат Пезешкиан. Основы метода: базовые принципы в работе (умеренность и надежда) и 5 ступеней консультирования. Модель баланса, разработанная Н. Пезешкианом.

Концепция представления человека в методе - первичные и вторичные способности, а также механизмы актуального и ключевого конфликтов. Базовый и внутренние конфликты человека, их влияние на супружество.

Раздел №3

Консультирование супругов по вопросам сексуального неблагополучия. Причины сексуальной дисгармонии в паре. 4 уровня сексуальной дисфункции. Особенности фокусирующего интервью. Понятие проблемного стереотипа. Основные представления о сексуальном профиле пары. Избранные техники работы с парой по вопросам сексуального неблагополучия: брачный контракт, прерывание проблемного стереотипа, идеальный сценарий.

Все перечисленные разделы (модули) могут являться самостоятельными краткосрочными программами повышения квалификации.

УЧЕБНЫЙ ГРАФИК

Обучение по программе «Теория и практика супружеского консультирования» проходят онлайн в вечернее время и выходные.

Расписание занятий для каждой учебной группы размещается на официальном сайте АНО «ИИСТ».

ОРГАНИЗАЦИОННО-ПЕДАГОГИЧЕСКИЕ УСЛОВИЯ

1. Учебно-методическое и информационное обеспечение

Список основной рекомендуемой литературы:

1. Бебчук М., Жуйкова Е. Помощь семье: психология решений и перемен. М, Независимая фирма «КЛАСС», 2015
2. Бернс Б. Грюнвальд, Гарольд В.Макаби. Консультирование семьи. Практическое руководство М: «Когито-центр», 2004
3. Бэйдер Э. Пирсон П. В поисках мифической пары. М.,2008
4. Варга А. Системная семейная психотерапия. М., 2009
5. Витакер К. Танцы с семьей М. «Класс» 1999
6. Витакер К. Нейпир О. Семья в кризисе: Опыт терапии одной семьи, преобразившей всю ее жизнь М. «Когито-центр», 2005
7. Витакер К. Полночные размышления семейного терапевта. М. «Класс» 1998
8. Маданес К. Стратегическая семейная терапия М. «Класс», 1999
9. Маданес К. Тайное значение денег М. «Класс», 1998
10. М.Сельвини Палаццоли, Л.Босколо, Д.Чеккин, Д.Прата. Парадокс и контрпарадокс. Новая модель терапии семьи, вовлеченной в шизофреническое взаимодействие. М. «Когито-центр», 2002
11. Сальвадор Минухин, Чарльз Фишман, Техники семейной терапии М. «Класс» 1998
12. Майкл Николс, Ричард Шварц. Семейная терапия. Концепции и методы. М. «Эксмо» 2004
13. Нардонэ Дж. Искусство быстрых изменений. М. 2006
14. Пегги Пепп Семейная терапия и ее парадоксы М. «Класс» 2006
15. Саймон Р. Один к одному. Беседы с основателями семейной терапии. М, «Класс» 1996
16. Сатир В. Вы и ваша семья. М. «Апрель-пресс» 2004
17. Сатир В. Психотерапия семьи. СПб «Речь» 2000
18. Скиннер Р. Клииз Д. Семья и как в ней уцелеть. М. «Класс» 1996
19. Сара Ф.Файн, Пол Г.Глассер. Первичная консультация: Установление контакта и завоевание доверия. М. «Когито-центр» 2003
20. Теория семейных систем Мюррея Боуэна: Основные понятия, методы и клиническая практика. М. «Когито-центр» 2005
21. Фигдор. Г. Беды развода и пути их преодоления. М. 2006
22. Хеллингер Б. Порядки любви. М.2003
23. Хэйли Дж.Эриксон М. Стратегии семейной терапии. М.2001
24. Хэйли Дж. Терапия испытанием. М. «Класс» 1998
25. Черников А.В. Системная семейная терапия: Интегративная модель диагностики. М. «Класс» 2001
26. Черников А.В. Семейная терапия. Классика и современность. М.,2005
27. Шутценбергер А. Синдром предков М.,2001
28. Эйдемиллер Э.Г., Юстицкис В. Психология и психотерапия семьи. СПб: «Питер», 1999
29. Эйдемиллер Э.Г., Добряков И.В., Никольская И.М. Семейный диагноз и семейная психотерапия. СПб, 2003

Список дополнительной литературы по некоторым разделам:

РАЗДЕЛ I.

Дружинин. В.Н. Психология семьи. Питер 2005.

Навайтис Г. Семья в психологической консультации. – Воронеж: НПО Модэк, 1999.

П. Вацлавик, Д. Бивин, Д. Джексон - Психология межличностных коммуникаций. Издательство: Речь, 2000, 310 стр.

Бебчук М.А., Рихмаер Е.А.: Практическая психодиагностика семьи: методическое пособие с приложениями. М.: ИД «Бионика», 2012–148 с. с приложениями 170 с.

РАЗДЕЛ II.

Бибчук М.А., Корсун Т.В., Рихмаер Е.А. Психология семьи и семейная психотерапия в кросскультурном аспекте (Республика Казахстан). Альманах современной науки и образования. Научно-теоретический и прикладной журнал широкого профиля. «Педагогика, психология, социология и методика их преподавания», 2008, №4, стр.19-22.

Джонсон С.М. Практика эмоционально-фокусированной супружеской терапии, изд-во «Научный мир», 2013, 386 с.

2. Материально-техническое обеспечение

Использование отдельной аудитории, оснащенной всем необходимым для практических занятий, демонстрационных сессий с супружескими парами.

Мультимедийный комплекс (компьютер, монитор, проектор, экран, камера, микрофон), программное обеспечение.

3. Кадровое обеспечение

Все преподаватели имеют высшее образование по соответствующей специальности и стаж практической работы по данному виду деятельности не менее 10 лет.

ФОРМА АТТЕСТАЦИИ и КОНТРОЛЯ

Программа предполагает *промежуточный контроль* по итогам изучения каждого раздела в форме решения ситуационных задач, собеседования, опроса, а также *итоговый – в форме итогового собеседования*.

ОЦЕНОЧНЫЕ МАТЕРИАЛЫ И ИНЫЕ КОМПОНЕНТЫ ПРОГРАММЫ

Приложение №1

Ситуационные задачи к I разделу.

1/ Мать двоих детей жалуется на плохие отношения с мужем, в разговоре выясняются другие проблемы: ссоры со свекровью, попытку самоубийства старшего ребенка, пьянство бабушки, в чьей квартире они живут. Что вы будете выяснять в первую очередь?

2/ Укажите тип дисфункциональных коммуникаций и напишите фразу консультанта.

А) Клиент (К): С ней просто сладу нет! Она ни черта не понимает!

Терапевт (Т):

Б) К: Мне вообще кажется, что люди в грош меня не ставят. Думаю, что я для них пустое место.

Т:

В) К: Я всегда знаю, что сказать.

Т:

Г) К: Вы всегда разговариваете так, будто сердитесь.

Т:

Д) К: Я знаю, что моему отцу будет плохо, если я уеду из дома.

Т:

Ж) К: Мой муж ужасно злит меня.

Т:

Е) К: Смех жены вызывает у меня раздражение.

Т:

Ж) К: Никто совершенно не обращает внимания на то, что я говорю.

Т:

З) К: Я... Да ничего. Все равно вы ничего не поймете.

Т:

Приложение №2 (к разделу I).

Избранные методики диагностики семейной системы (ниже представлены фрагменты тестов: развернуто тексты инструкций для клиентов и обработки шкал можно посмотреть в учебниках и методических пособиях, изданных АНО «ИИСТ», а также в разделе «Методические материалы для обучающихся»)

1/ Диагностика семейной адаптации и сплоченности – тест Олсона (Faces3)

Авторы опросника – Д.Х.Олсон, Дж.Портнер, И.Лави, адаптирован М.Перре в 1986г.

Назначение методики: выявление таких параметров семьи, как сплоченность и уровень адаптации.

По результатам диагностики выделяется четыре уровня сплоченности:

- крайне низкий — разобщенный (disengaged) тип семьи;
- разделенный (separated) — низкий к умеренному;
- связанный (connected) — умеренный к высокому и
- запутанный (enmeshed) — чрезмерно высокий уровень.

Семейная гибкость (flexibility) определяется Олсоном как количество изменений в семейном руководстве, семейных ролях и правилах, регулирующих взаимоотношения.

На этой шкале Олсон также выделяет четыре уровня семейной гибкости:

- от ригидного (rigid) — очень низкий;
- структурированного (structured) — низкий к умеренному;
- гибкого (flexible) — умеренный;
- к очень высокому — хаотичному (chaotic) типу семейной системы.

2/ Методика «Социограмма» (Эйдемиллер Э.Г.)

Методика относится к рисуночным проективным методикам

Назначение методики: выявить положение субъекта в системе межличностных отношений и характер коммуникаций в семье – прямой или опосредованный.

Испытуемым дают бланк с нарисованным кругом диаметром 110 мм.

Критерии, по которым производится оценка результатов психодиагностики:

- число членов семьи, попавших в площадь круга;
- величина кружков;
- расположение кружков относительно друг друга;
- дистанция между ними.

3/ Рисунок семьи (супружеской пары)

Среди исследователей нет единого мнения о том, кто и когда первым предложил использовать рисунок семьи в психодиагностических целях. Одни называют В. Хьюлса (1951) и М. Резникова (1956), другие — В. Вульфа (1947) и К. Аппеля (1931). Развитие методики шло по двум направлениям: изменение инструкции к заданию (П. Греггер, Л. Корман) и расширение диапазона интерпретируемых параметров рисунка (В. Хьюлс, Л. Корман). «Рисунком семьи» пользовались многие отечественные исследователи и практики: А.И. Захаров, Е.Т. Соколова, В.С. Мухина, В.К. Лосева, А.С. Спиваковская и многие другие. Существует множество модификаций применения теста и вариантов обработки результатов. Некоторые варианты предусматривают продолжительную беседу после рисования по определенным вопросам и по содержанию рисунка (Л. Корман). Методика может дополняться другими заданиями (например, нарисовать семью в четырех комнатах — в модификации А.И. Захарова

Назначение: выявление особенностей внутрисемейных отношений на основе выполнения и анализа изображения, ответов на вопросы, оценки особенностей восприятия и переживаний отношений в семье и в паре. Тест рисунок семьи может быть использован для взрослых и для всей семьи в целом. Эти варианты отражены в части «Модификации» учебного пособия М.Бибчук, Е.Рихмаер.

Рабочий материал – стандартный лист бумаги, карандаш и ластик.

Процедура проведения: наиболее полно процедура проведения теста описаны в работах Г.Т. Хоментausкаса. В целом тест «Рисунок семьи» состоит из трех частей:

1. Установление доверительных отношений.
2. Рисование.
3. Беседа после рисования.

Приложение №3

ТВОРЧЕСКИЕ/ПРАКТИЧЕСКИЕ ЗАДАНИЯ (к разделу II)

1. Постройте генограмму, прослеживающую не менее трех поколений в вашей семье.
 - Проследите повторяющиеся свойства, характеристики у членов вашей семьи (имена, физические особенности, заболевания, профессии, функциональный статус);
 - Какие особенности семьи кажутся Вам наиболее характерными, наиболее выраженными;

- Как прошлое Вашей семьи присутствует в настоящем.
2. Определите, нарисуйте и опишите хотя бы три важных треугольника в Вашей семье. Выявите каждую позицию в Вашем первичном треугольнике.
 - Как включенность в один из таких треугольников обусловила характеристики другого треугольника, который образовал этот человек уже в своей собственной семье;
 - Опишите позиции в Вашем рабочем треугольнике;
 - Сравните позиции в Вашем рабочем и первичном треугольнике;
 - Что общего в Вашем собственном функционировании в этих двух системах треугольников.
 3. Опишите, определите и нарисуйте повторяющиеся паттерны в Вашей собственной и родительской семьях. Что общего в этих семьях?
 - Эмоциональное дистанцирование;
 - Супружеский конфликт;
 - Проекция на ребёнка;
 - Дисфункция у одного из супругов.
 4. Опишите, как в Вашей семье работает паттерн эмоционального разрыва.
 5. Постарайтесь охарактеризовать свою семью с точки зрения: закрытости-открытости, уровня социального функционирования, уровня дифференциации.
 6. Что полученная Вами информация дает нового в понимании себя, своей семьи и проблем, с которыми пришлось столкнуться?

Вопросы для самостоятельного изучения

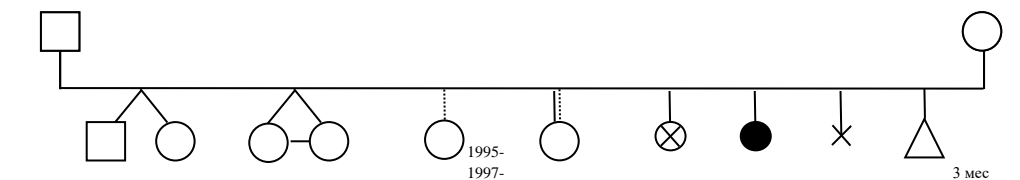
Специфика психодиагностических процедур с супружеской парой.

Общие правила и «стандартные» требования к тестированию. Классификация тестов: объективные и субъективные тесты. Объективные тесты: тесты интеллекта, специальных способностей и достижений. Субъективные тесты: стандартизированные самоотчеты; проективные методики. Интерактивные методики.

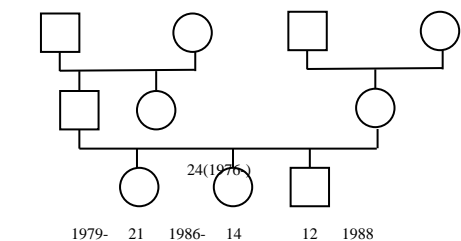
Внимание! Описание тестов для супружеского консультирования представлено в методических материалах для обучающихся

Приложение №4

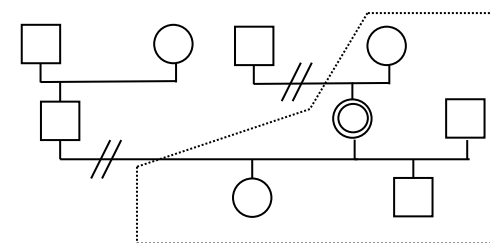
Символы и рекомендации для составления генограммы:



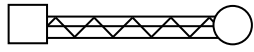
Близнецы: разнояйцевые однояйцевые удочерение (дата рожд.) патрони- рование (дата удоч) мертво- рожденный выкидыш аборт беременность



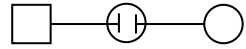
Генограмма 3-х поколений: супруги, их родители и дети. Супруги имеют 3-х детей: девочек 21 и 14 лет и мальчика 12 лет, родившихся в 1979, 1986 и 1988 гг. Жена – единственный ребенок в семье, у мужа есть младшая сестра. Дети обозначаются по старшинству слева направо.



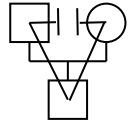
Проживание в одной квартире: (женщина, ее дочь от первого брака, ее мать, второй муж и сын от второго брака.



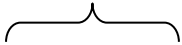
Одновременно запутанно-близкие и конфликтные



Скрытый конфликт (о котором не могут говорить)



Обходной конфликт (супруги спорят по поводу сына)



Коалиция

Литература

1. Черников А.В. Введение в семейную психотерапию. Интегративная модель диагностики. Тематическое приложение к журналу «Семейная психология и семейная терапия» за 1998 год. – Москва, 1998. – 152 с. Издание 2-е, исправленное.
2. Schlippe A. von, Schweitzer J. Lehrbuch der systemischen Therapie und Beratung, – Gottingen: Vandenhoeck und Ruprecht, 1997.

Приложение №6 (к разделу VII).

Требования к консультативной работе с супружеской парой в режиме реального времени в присутствии группы и преподавателей (супервизии) (возможно дистанционно).

- 1) Умение быть в контакте с ко-терапевтом.
- 2) Приход пары на сессию.
- 3) Умение найти контакт с обоими супругами.
- 4) Обязательное использование терапевтами циркулярных вопросов. Включение в интервью членов пары.
- 5) Использование различных техник супружеского консультирования («скульптура», «дочки-матери», «позитивное переформулирование, «разметка границ»)
- 6) Умение сформулировать рабочую гипотезу (до или после работы). Умение терапевтами сформулировать системную гипотезу, стратегию и направления работы.
- 7) Решение процедурных вопросов по ходу работы.
- 8) Соблюдение границ работы.
- 9) После завершения супервизии терапевт анализирует и составляет письменный мини-отчет: «Что я понял(-а), узнал(-а) о себе в результате супервизии? Что - из своей работы, а что - из работ других терапевтов?». Отчет является неотъемлемой частью семинара супервизии.

Организационные аспекты супервизии.

- 1) Супервизия каждого участника продолжается 1 час 45 минут, включая 10-15 минут представление случая и запрос к супервизорам, 1 час – работа с семьей, 30-35 минут – разбор. Между сессиями перерыв 15 мин.
- 2) Перед началом работы супервизору предъявляется РКС (регистрационная карта семьи) и письменное описание запроса к супервизору.
- 3) Работа в паре с другим слушателем (ко-терапия).
- 4) У терапевтов есть возможность советоваться с супервизорами по ходу работы.
- 5) В тех случаях, когда работа под супервизией не может быть засчитана (принята), супервизором или педагогическим советом рекомендуется дополнительная супервизия.